



**RÉGIS PERRY**  
**DOSSIER ARTISTIQUE**



1977 - 1997  
Polaroids

« ... Cette propension à s'occuper du sol remonte à l'époque de ses études aux Beaux-arts de Nantes. En troisième année, alors que chacun s'active, qui à la peinture, qui à la sculpture, qui à la performance, Perray, lui, décide de poncer une par une les lames du parquet de son atelier, puis de les laver. Rien d'autre mais tous les jours, du matin au soir. C'est ce qu'il présentera au jury à la même époque, il s'attaque aux marches d'entrée de l'école, comme s'il avait voulu y dérouler un tapis rouge. Dans un cas comme dans l'autre, il y passe l'essentiel de son temps, patiemment et avec détermination. Quelques outils, le corps au travail, l'inscription de ce geste, voilà désormais ce qui va constituer les ingrédients d'une oeuvre fondée sur une attitude, une attitude qui, à l'inverse de la posture, n'est rien d'autre que la marque revendiquée autant que discrète de son rapport au monde... »

« ... L'art de Régis Perray, c'est à la fois sa vie, plus précisément ce tour particulier qu'il confère à certains moments de sa vie et ce qui, toujours, la dépasse ; c'est, selon ses propres termes «mettre à jour sa propre histoire puis la dépasser pour essayer de mettre en place un vrai travail». Et c'est son geste, dans sa spécificité, qui constitue l'outil de ce dépassement.... »

## SUR LA TERRE COMME AU CIEL





DEPUIS LE 3 JANVIER 1998

Eglise Notre-Dame-du-Bon-Port, Nantes  
Photographies



**BALAYAGE DE LA ROUTE OCCIDENTALE**

Gizeh, Egypte, Mars 1999  
Photographies  
Collection Frac Franche-Comté









## LE VIEUX CIMETIÈRE JUIF DE LUBLIN

Ramassage des débris  
Pologne, août 2003  
Photographie





LES PETITS BANCS DU CIMETIÈRE CATHOLIQUE DE LUBLIN, POLOGNE

600 photographies, 2003-2005





**BATAILLE DE NEIGE CONTRE TAG NAZI « LES JUIFS AU GAZ »**

Janvier 2004, Lublin, Pologne - vidéo 3'47''  
Collection musée des beaux-arts de Nantes





## LA PISTE À PATINER

Prototype n°2 de patinoire artistique, 2011  
Exposition collective *Heureux comme Sisyphe*  
Domaine départemental de la Garenne Lemot à Gétigné Clisson  
12 mai - 16 octobre 2011





### 340 GRAMMES DÉPLACÉS... DURING LEVITATED MASS BY MICHAEL HEIZER

Côte Ouest, Nantes, 29 février - 10 mars 2012  
Poussière de la voûte de la Cathédrale de Chartres  
OBSART | Observatoire du land art

**J.C. :** Je suis particulièrement intéressée par une action récente intitulée *340 grammes déplacés... during Levitated Mass by Michael Heizer*, où la résonance avec le land art est soulignée. Comment est né ce projet ?

**R.P. :** Il est né d'une rencontre avec Marc de Verneuil et Mélanie Marbach qui s'occupent de L'Observatoire du land art, une structure qui documente cet univers. Constatant que le projet *Levitated Mass* de Michael Heizer n'avait aucun écho en Europe et peu aux États-Unis avant sa réalisation, ils m'ont proposé une action transatlantique, comme un écho mais avec mon regard et ma pratique. Là où Heizer déplace sur une longue distance un rocher de 340 tonnes d'une carrière vers le LACMA à Los Angeles, je transporte, en même temps avec le décalage horaire, 340 grammes de poussière de la voûte de la cathédrale de Chartres. Cela dans une maquette de dumper, à Nantes, ma ville natale, sur la côte Ouest de notre continent. La poussière, récolte d'une restauration de la voûte pour retrouver des motifs colorés du XIII<sup>e</sup> siècle, est beaucoup plus récente que l'âge du rocher millénaire mais plus ancienne que la « découverte » même du continent américain. Et puis là où, à l'image du territoire immense des États-Unis, les moyens déployés sont considérables, chaque nuit pendant dix jours, je déplace à la main, le jour et quelques minutes, le petit dumper qui traverse ainsi le seul cadre de l'image.



**Astiquer.** Aimer pour faire briller.

**Atelier.** Dans ce champ du quotidien, j'ai raclé, curé, balayé, lavé, encaustiqué, astiqué. Enclave de propreté, le parquet de mon atelier est là, sous mes pieds, déjà au bord de la saleté, du négligé.

**Avenir.** Je ne sais pas ce qui va arriver mais je sais ce que je vais faire. Aimer et créer encore plus.

**Beauté.** Quand je serai grand, chaque jour j'ajouterai de la beauté au monde.

**Clarté.** C'est parce que je vis dans le calme et la clarté que je crée.

**Création.** Une vie n'y suffira pas.

**Créer.** Etre heureux et intense comme un amoureux.

**Demi-sel.** Tout ce qui est bon sans beurre est meilleur avec.

**Espoir.** Un jour, la terre-éponge absorbera toutes nos pollutions.

**Europe.** Je vis les voyages, je vis les langues, je vis les origines, je vis les climats, je vis les paysages, je vis les gastronomies, je vis les cultures, je vis les amours, je vis les pays, je vis le continent. Oui, je vis l'Europe.

**Loin.** Courir pour aller plus vite, balayer pour aller plus loin.

**Matin.** Au bord du lit, j'hésite parfois à poser un pied sur le sol et préfère rester dans la chaleur et la douceur des draps, au bord de tout.

**Mosaïque.** Pendant l'Antiquité, la beauté était aussi sous les pieds.

**Nantes.** Quand je reviens à Nantes, je contemple la Loire et je me sens bien au bord du monde.

**Pelleteuse.** La petite pelleteuse orange du cimetière de Ouessant est comme une araignée avec ses pieds-bras articulés. Au-dessus des tombes, elle prépare un nouveau nid pour accueillir un corps à tout jamais insulaire.

**Refuge.** Au coeur de la ville, l'atelier est mon île.

**Sisyphé.** Quand je serai grand, j'aiderai Sisyphé à se reposer.

**Terre.** Quand je suis étranger, loin de chez moi, je suis toujours sur l'arrondi de la terre.

**Travail.** Astiquer, balayer, curer, débayer, dépoussiérer, encaustiquer, éponger, essuyer, filmer, frotter, jeter, laver, nettoyer, nommer, patiner, photographier, protéger, racler, ranger, rincer, serpillier. J'ai envie de me reposer.

**Zen.** Essuyer la table, laver la vaisselle, balayer les places, fermer le gaz...



(...) Si nous l'observons sur la durée de ces douze années de productions, son œuvre est traversée par deux tonalités contraires : l'idéalisme de l'enfance et l'obscurité de la mort. La pureté de l'enfance, symbolisée par le jouet, la maquette, suggère l'horizon d'un monde plus beau. L'artiste crée en enlevant des choses (la simple poussière, les inscriptions nazies), il efface des éléments du passé pour en mettre d'autres au jour : une manière d'aimer le monde. Le travail sur le langage qu'il réalise par ailleurs à travers *Les Mots Propres* accompagne ses actions et constats en tissant des rapports : on comprend que les actes d'astiquer, de balayer les sols, de lister les choses à faire ont d'abord pour but de les rappeler à la mémoire. Et l'obscurité de la mort que Régis Perray aborde en affrontant le déchet, le rebus, le peuple des cimetières, est foncièrement présente parce que le sol est aussi une frontière entre le monde quotidien et un monde caché, celui de tous les hommes du passé qui sont morts. Cette tension nourrit ce que le corps de l'artiste par ses efforts réaffirme : un monde harmonieux.

Mais comment donner un sens à une tâche impossible ? Entretenir le monde. La poussière revenant toujours, la démarche générale de l'artiste est teintée du tragique de l'absurde. Mais reste toujours *in fine* la puissance d'un geste absolument créateur et optimiste.

## NI FAIT NI À FAIRE



## L'ÉBOUEUR

Nantes, 27 juillet 2012  
Photographie

**J.C. :** Peux-tu me parler de ton dernier projet en cours lié au nettoyage de la ville de Nantes. Durant l'été 2012 tu as travaillé un mois pour la ville. Tu as donc choisi d'inscrire ta pratique dans un projet à la fois social, politique et écologique.

**R.P. :** Ce projet est né, comme beaucoup de mes œuvres, de mon quotidien. J'ai besoin de gagner ma vie alors le constat est simple : je sais et j'aime entretenir les surfaces, les objets, les architectures, les villes. J'ai donc fait, en décembre 2011, une demande officielle au maire de Nantes, Jean-Marc Ayrault, pour un soutien en cette période difficile, comme certaines villes le font avec les sportifs. J'ai passé un entretien pour confirmer ma demande et dire mon goût, mes compétences en la matière et mon niveau de qualification pour toutes ces activités de nettoyage. J'ai intégré l'équipe de nettoyage de la ville pendant un mois. C'est un travail d'équipe avec des petits et des grands véhicules pour nettoyer la ville quotidiennement, par tous les temps. Ainsi j'ai mieux perçu ma ville, bien quadrillée avec ses points d'apports volontaires pour déposer le verre, les cartons, les plastiques, ses points pour les encombrants, ses containers enterrés, ses bacs poubelles devant les habitations. J'ai écrit une chronique quotidienne sur ce travail *Carnet de bord d'un éboueur*.





## LE MUSÉE ENCHANTIER

Récolte en cours des morceaux du musée des beaux-arts de Nantes pendant les travaux de construction et de rénovation : pierres et tuffeaux de mur, briques de cloison, bois de parquet, carrelages, céramiques et marbres de sanitaire, métal de tuyau, briques de cheminée, briques de conduit de cheminée, bois et métal d'escalier, éclats de peinture, ardoises de toit, ciment et pierres de la mosaïque du patio, pavés tête de mort et plaque du n°14 de la rue Georges-Clémenceau.

Un train circule au coeur de l'installation et transporte une pelleuse et un rouleau compresseur, engins utilisés sur le chantier de démolition.

Exposition collective *Si j'avais un marteau...*  
19 octobre 2012 - 6 janvier 2013  
Hangar à Bananes, Ile de Nantes

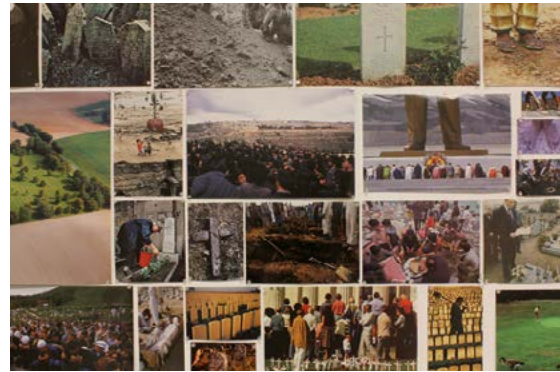


## LE MUR DES SOLS

Extraits des archives personnelles de Régis Perray réunies en quinze ans de recherche. Présentation au musée Ostwall de onze groupes (sur un mur de 20m de long) sur les vingt-et-un groupes de l'ensemble des archives : les sols archéologiques, les sols de morts, les sols d'art, les sols de paysages, les sols de cartes et plans, les sols de pieds, les sols de convivialité, les sols de planètes, les sols de catastrophes, les sols pollués, les sols de cimetières, les sols religieux et sacrés, les sols de balayage, les sols de routes et voies, les sols de foules, les sols de sports, les sols de guerres, les sols de tapis, les sols habités, les sols de travaux, les sols de loisirs.

Musée Ostwall de Dortmund, exposition collective *Passage*  
27 novembre 2010 - 23 janvier 2011









ACARICIAR LISBOA / CARESSER LISBONNE

113 caresses pour la ville et ses murs  
Extraits de la vidéo - 56 min, 2013





## LES EX-VOTO SALÉS DE LISBOA

76 ex-voto composés de morceaux de la ville,  
de grains de sel portugais et d'azulejos.  
Exposition personnelle *À la découverte du Portugal*  
Ermida Nossa Senhora da Conceição, Lisbonne  
7 septembre - 10 novembre 2013









## LES PONSÉES

*Les Papiers Peints Poncés et Les Ponsées*  
Exposition personnelle à la galerie Gourvenec-Ogor, 2014  
Artiste de la galerie de 2011 à 2014





## LE JARDIN FLEURI

2987 fleurs formées avec 4303 assiettes fleuries - salle des Religieuses  
Exposition *L'abbaye fleurie* du 4 octobre 2015 au 18 septembre 2016 à l'Abbaye de Maubuisson  
photographies de l'exposition : Catherine Brossais







## LES PETITES FLEURS DE L'APOCALYPSE

Les petites fleurs de l'Apocalypse ont déjà poussé au Musée d'Arts et d'Archéologie Pierre Déchelette de Roanne, le Château d'Angers, le Village Expérimental de Bazouges La Pérouse, le Frac Franche-Comté, le Musée de la Résistance et de la Déportation et le Musée Comtois de la Citadelle de Besançon, le Musée du temps de Besançon, le Musée des Beaux-Arts de Rennes, la galerie Réjane Louin de Locquirec, la Crypte Sainte-Eugénie de Biarritz, la galerie Emergent à Veurne en Belgique, l'espace Mutuo de Barcelone, l'été photographique de Lectoure, le Musée d'Arts de Nantes, l'Artothèque de Caen, le Musée des Beaux-Arts de Caen, le Mac-Val à Vitry-Sur-Seine, le centre d'art contemporain Faux Mouvement à Metz, le centre d'art contemporain Transpalette-Emmetrop de Bourges, la Miami Beach Community Church et dans le quartier de Wynwood à Miami, la Chapelle-espace d'art contemporain à Thonon-les-Bains, la Box à Tampon île de la Réunion, le centre d'art contemporain de Pontmain, dans la ville de Caen pour le 75e anniversaire du Débarquement, le lycée Leconte de Lisle, Sainte-Clotilde de la Réunion, le Radar de Bayeux, le BAR-QSP de Roubaix, Ausstellungsraum Eulengasse et BePoet Aktionsraum à Francfort, le Rixdorfer Höhe de Berlin...et de nombreuses maisons dans le monde.







## LA VOÛTE ÉTOILÉE - 2020

En 2000, le Centre d'Art Contemporain de Pontmain accueille ses premiers artistes en résidence. Régis Perray, fraîchement sorti de l'école des Beaux-arts de Nantes, décide d'investir, à l'arrière du bâtiment, la petite chapelle de l'ancien hospice de Pontmain (devenu aujourd'hui le centre d'art). Utilisée comme enclos pour les animaux de la maison de retraite voisine, cette ancienne chambre funéraire perd ses fonctions au milieu des années 80. Vingt ans après sa fermeture, Régis Perray déblaie ce bâtiment chargé d'histoire, le nettoie en laissant apparentes les traces du temps, et l'ouvre au public afin de lui redonner vie.

Pour marquer les 20 ans du centre d'art, Régis Perray revient sur les lieux de sa première résidence. C'est tout naturellement qu'il décide de s'installer une nouvelle fois dans la petite chapelle devenue entre-temps espace de stockage (foin, mobilier...). Il pousse un peu plus loin son projet initié en 2000 et décide de restaurer la chapelle. Avec l'aide du centre d'art, il enduit, ponce, recouvre les murs d'un blanc immaculé. Puis il propose à des vivants de dédier une étoile à un proche disparu. Ces vivants: des amis de l'artiste, celles et ceux qui participent sa carrière, des habitants de Pontmain, des fidèles visiteurs, des artistes et des personnes, œuvrant pour le centre d'art. Il peint alors sur la voûte une constellation de près de 413 étoiles dorées créant un lien impalpable entre toutes ces existences. La liste des vivants-défunts est présentée dans le centre d'art. Dans la chapelle pas de nom, simplement la blancheur du lieu et un ciel étoilé que chacun peut contempler. L'étoile en grès sur la façade est réalisée par l'artiste Evor.







*Oh le sale gosse ! 82* 15-06-2023  
78 x 45,9 cm



*Oh le sale gosse ! 90* 23-07-2023  
60,7 x 47 cm

## OH LE SALE GOSSE !

J'ai débuté ma collection de papiers peints en juillet 2010, à la mort de mon grand-père Joseph, en découvrant un album de papier peint de 1982 dans le cellier de la petite ferme familiale. Ce fut le début de quelques séries : les Papiers peints poncés, les Dessous fleuris, les Fantômes fleuris, les Gravats fleuris, les Monochromes fleuris... et les Petites fleurs de l'Apocalypse, réalisées à l'invitation du Domaine national du Château d'Angers avec l'Atelier d'Offard.

Depuis le 3 avril 2023, toujours sur mon chemin, j'œuvre autrement à transformer cette collection, à ranger l'atelier, à essayer de le vider aussi. Des mois à m'y installer, comme un temps heureux et vital avec moins d'envie et le besoin de voyager, d'arpenter les arrondis de la Terre pour créer. Au coeur de la ville, l'atelier est mon île. Tout est presque là, sur la belle étagère à roulettes pour les rouleaux, sur les cinq tables préparées à recevoir les feuilles, les morceaux et les rouleaux et les carnets de papiers peints. Une collection qui grandit, comme si elle était toutes les surfaces intérieures des maisons, des châteaux et des habitations du Monde. J'ai aussi récolté à ce jour plus de 339 mètres des lés de papiers peints dans des habitations en rénovation, comme des surfaces à jouer, à œuvrer.





Oh le sale gosse ! 74 26-05-2023  
37,5 x 23,4 cm



Oh le sale gosse ! 111 04-02-2024  
53,2 x 29,9 cm

« ... Les fragments de rouleaux colorés, déployés horizontalement, sont chacun porteurs d'histoires singulières, mais aussi d'accidents matériels produits par le temps : manques, déchirures, comme autant de données sensibles à prendre en compte. Sur sa table de travail, Régis Perray commence dès lors par observer chaque composition graphique par le détail. Teintes, motifs floraux finissent par l'inviter à une action physique qui ne répond à aucun préalable mais se vit d'abord dans une immédiateté à conquérir, un temps à l'œuvre, littéralement, où le faire se nourrit d'énergies inconscientes permettant de renouer avec les territoires oubliés de l'enfance ou de l'adolescence... »

Extraits du texte d'Hugues Blineau, ami, artiste et écrivain  
qui accompagne cette œuvre depuis sa naissance.  
A lire sur mon site internet [www.regisperray.eu](http://www.regisperray.eu).



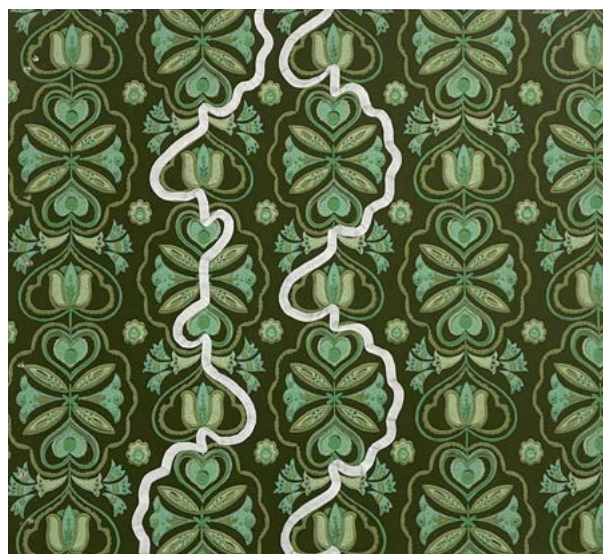


Oh le sale gosse ! 220 13-06-2024  
45 x 49,7 cm

Oh le sale gosse ! 162 12-03-2024  
18,8 x 20,6 cm



Oh le sale gosse ! 33 03-05-2023  
40 x 33,1 cm



Oh le sale gosse ! 151 15-02-2024  
45,1 x 50,4 cm

« ...Si, dans « Oh le sale gosse ! », Régis Perray est parfaitement conscient de la présence de ces différents registres ou enjeux, il choisit de déplacer volontairement sa pratique faite peinture, en travaillant à la manière de certains artistes turbulents du passé. Pour ce faire, il mobilise les outils et matières les plus immédiatement simples et disponibles : tubes de gouache, aquarelle, et même quelques grammes de pâte à modeler. Accrocher l'œil et le regard, se défaire des habitudes et se surprendre : sur la table de travail, tout semble désormais possible. La série retrouve ainsi la spontanéité de l'enfance, une fragilité et même une tension à l'œuvre, qu'adoucissent parfois l'arrondi d'une forme, la granulation des motifs, la lumière contenue de certains papiers imprimés...»



## VILLES ET VILLAGES D'EXPOSITIONS, DE RÉSIDENCES, DE PROJETS ET D'ŒUVRES (1999-2025)

157 villes et villages,  
38 villes étrangères sur les 5 continents,  
119 en France dont 7 en Loire-Atlantique

Roubaix, Oudon, Pontmain, Nantes, Orthez, Rennes, La Teste de Buch, Poitiers,  
Dijon, Caen, Paris, Gongju (Corée du Sud), Amiens, Dunkerque, Challans, Malo-Les-Bains,  
Lyon, Roanne, Boulogne-sur-Mer, Sablé-sur-Sarthe, Yokohama (Japon), Tremblay, Cambrai,  
Saint-Omer, Carquefou, Mayenne, Wakefield (Angleterre), Aniane, La Ferté-Bernard, Champlitte,  
Melbourne (Australie), Bruxelles (Belgique), Budapest (Hongrie), Reims, Jau, Vilnius (Lituanie),  
Dôle, Bordeaux, Saint-Quentin, Arc et Senans, Fontenay-le-Comte, Annecy, Gonesse, Angers,  
Ciry-le-Noble, Blain, Valenciennes, Mülheim & Dortmund & Mönchengladbach (Allemagne),  
Saint-Etienne, Montreuil, Gétigné-Clisson, Marseille, Armentières, Bayonne, Lisbonne (Portugal),  
Pékin (Chine), Saint-Paul-Cap-de-Joux, Basel (Suisse), Douai, Avignon, Arras, Busan (Corée du Sud),  
Rio de Janeiro (Brésil), Chartres, Cazes-de-Pêne, Saint-Denis, Anglet, Aalst (Belgique), Besançon,  
Villers-sur-Port, Pamplune (Espagne), Vitry-sur-Seine, Le Havre, New-York (USA), Morlaix,  
Château-Gontier, Porrentruy (Suisse), Les Herbiers, Caldas da Rainha (Portugal), Vesoul,  
Saint-Hubert (Belgique), Bazouges-La-Pérouse, Grisolles, Sète, Bordeaux, Fougerolles,  
Gand (Belgique), Varsovie (Pologne), Tarbes, Châtillon, Lublin (Pologne), Vouvray, Maison-Laffite,  
Montpellier, Lille, La Roche-sur-Yon, Béthune, Bégard, Chamarande, Belfort, Vélizy-Villacoublay,  
Gizeh et Saqqarah (Egypte), Montbéliard, Echirolles, Saint-Briac, Veurne (Belgique), Saint-Ouen-l'Àumône,  
Haubourdin, Tourcoing, Quimper, Kinshasa (République Démocratique du Congo), Wattwiller,  
Yverdon-les-Bains (Suisse), Bourges, Locquirec, Miami (USA), Thonon-les-Bains, Amily, Francfort  
(Allemagne), Seixal (Portugal), Biarritz, Namur (Belgique), Fougères, Le Tampon (île de la Réunion),  
Lectoure, Missillac, Metz, Evry, Lège-Cap-Ferret, Barcelone (Espagne), Saint-Nazaire,  
Saint-Denis de la Réunion, Manteigas et Porto (Portugal), Bayeux, Le Vallon du Villaret,  
Saint-Jacut-de-la-Mer, Maïche, Châtellerauld, Berlin (Allemagne), Strasbourg, Châteaubriant,  
Flagey, Le Creusot, La Rochelle, Perpignan, Menthon-Saint-bernard, Liévin, Bourg-en-Bresse,  
La Chaux-de-Fonds (Suisse), Limoges, Beaucozéz, Cesson-Sévigné

Né en 1970 à Nantes  
Vit et travaille à Nantes

[www.regisperray.eu](http://www.regisperray.eu)

## FORMATION

- 1997 DNSEP (Félicitations du jury), École régionale des beaux-arts de Nantes  
1995 DNAP (Mention), École régionale des beaux-arts de Nantes

## BOURSE ET PRIX

- 2010 Aide à l'édition Région des Pays de la Loire  
2004 Prix de la ville de Nantes  
2000 Aide à l'installation, Drac des Pays de la Loire

## EXPOSITIONS PERSONNELLES

- 2025 *L'Oisellerie* | Formats | Beaucozé  
2023 *Les navires fantômes* | La Maison des Écritures & Centre Intermondes | La Rochelle  
2022 *Les Mots Propres* | La Maison des Écritures & Centre Intermondes | La Rochelle  
2021 *Sisyphes* | Musée d'archéologie et des Beaux-Art de Roanne  
*Les petites fleurs de l'Apocalypse* | Lycée Leconte de Lisle | Sainte-Clotilde de la Réunion  
2020 *J'hésite encore* | Collectif OPEN IT | Nantes  
*Le centre du bout du monde* | Manteigas, Portugal  
*Quand je serai grand, je serai Brocanteur* | Le Radar | Bayeux  
*Résider, Voyager* | Centre art contemporain de Pontmain  
2019 *Les petites fleurs de l'Apocalypse* | PCP de Saint-Nazaire, ville de Caen 75e anniversaire du Débarquement,  
Musée du Chablais à Thonon-les-Bains  
2018 *Les petites fleurs de l'Apocalypse* | Château d'Angers, l'Artothèque de Caen, le Musée d'Arts de Nantes,  
le Frac Franche- Comté, le Musée de la Résistance et de la Déportation de Besançon, le Musée des  
Beaux-Arts de Caen, de Rennes, de Nantes, la Miami Beach Community Church de Miami  
2016 *Inauguration du Petit Musée des Beaux-Arts*  
*L'abbaye fleurie* | Abbaye de Maubuisson | Saint-Ouen l'Aumône (prolongation jusqu'au 18 septembre 2016)  
2015 *L'abbaye fleurie* | Abbaye de Maubuisson | Saint-Ouen l'Aumône  
*En chemin* | Galerie Confluence | Nantes  
2014 *Serial Flowers* | La Toute petite galerie américaine | Bruxelles, Belgique  
*Les Ponsées* | Galerie Gourvenec Ogor | Marseille



## EXPOSITIONS PERSONNELLES (SUITE)

- 2013 *De la Mairie au Château... Patinons, patinons !!!* | Musée des ducs de Wurtemberg | Montbéliard  
*Patinons, patinons !!!* | La Nuit Blanche | Paris  
*Enchantier !* | Château d'Adelay | Les Herbiers  
*La découverte du Portugal* | Travessa da Ermida | Lisbonne, Portugal
- 2012 *Les Bouts du monde* | Galerie Gourvennec Ogor | Marseille  
*Intime Campagne #2* | Galerie Laizé | Bazouges-La-Pérouse
- 2010 *Les Mots Propres* | *Un livre une image* | Paris  
*Ni fait ni à faire* | Le B.A.R. | Roubaix
- 2009 *Dépoussiérer, Poser, Reboucher* | Micro Onde | Vélizy-Villacoublay  
*L'union fait la force et le désordre la Belgique* | Le Granit | Belfort  
*Host 2* | Showroom Civel | Nantes
- 2008 *Les travaux de Triangle* | Le Triangle | Rennes  
*L'éponge est dans la bergerie* | La Bergerie | Bouréac
- 2006 *Sous nos pieds et au-dessus de notre tête* | Domaine de Chamarande  
*La chapelle Saint-Prix* | Chapelle Saint-Pry | Béthune
- 2005 *Les Mots Propres* | Scène nationale de La Roche-sur-Yon  
*La rentrée en sol* | Labyrinthe de la cathédrale Notre Dame d'Amiens
- 2003 *Paris pour ne rien faire* | Public > | Paris  
*Lublin* | Théâtre de Lublin | Pologne
- 2002 *Instantané (28) Régis Perray. Sur les sols de Malakoff / Pré-Gauchet*  
Frac des Pays de la Loire | Carquefou
- 2000 *Patinage artistique* | Musée des beaux-arts de Nantes
- 1999 *Déblayer, jeter, ranger, balayer, curer, laver, astiquer* | KQrl | Roubaix

## EXPOSITIONS COLLECTIVES

- 2025 *Une rassurante étrangeté* | Galerie Net Plus | Cesson-Sévigné
- 2024 *Manutentions 1* | L'Arc scène nationale | Le Creusot  
*Archéologie, le jour d'après* | Frac Franche-Comté | Villards-d'Héria  
*Nuit Blanche 2024* | Mémorial de la Shoah | Paris  
*Le parti pris de l'infime* | LA VITRINE | Limoges  
*I wanna be your dog* | Centre Arc en Ciel | Liévin  
*Nouvelle d'une expédition inexistante* | QG Les anciens abattoirs | La Chaux-de-Fonds, Suisse  
*Prédictions* | H2M, espace d'art contemporain | Bourg-en-Bresse  
*Mean time to failure* | Espace Le Carré | Lille  
*VROOM* | Centre Arc-en-Ciel | Liévin
- 2023 *Légendes botaniques II* | Château de Menthon-Saint-Bernard  
*Egypte - La passion des mondes* | Muséum d'histoire naturelle | Perpignan  
*Au pied du mur* | Collège Gérard Philippe, Frac pays de la Loire | Carquefou  
*Espace(s)* | L'Atelier | Centre Claude Cahun, Frac Pays de la Loire | Nantes

## EXPOSITIONS COLLECTIVES (SUITE)

- 2022 *Prendre soin. Restaurer, réparer, de la Renaissance à nos jours* | Musée des Beaux-Arts de Dôle  
*De Profundis Ascendam* | Abbaye de Maubuisson | Saint-Ouen-l'Aumône  
*De visu* | Open School Galerie Beaux-Arts Nantes Saint-Nazaire  
*Nature on off* | Ausstellungsraum Eulengasse et BePoet Aktionsraum | Francfort  
*La seconde main, l'art de la citation dans la collection du Frac* | La ferme familiale Courbet | Flagey  
*Archives #6* | Galerie Paradise | Nantes  
*Des Paysages* | Galerie Réjane Louin | Locquirec  
*Flowers ! Blumen in der kunst* | Musée Ostwald | Dortmund  
*Des corps* | Centre Claude Cahun | Nantes  
*Aller contre le vent* | Collection Frac Franche-Comté  
*Défaire et Faire* | Centre d'art contemporain du Grand Chatellerault
- 2021 *Motif végétal, Régis Perray – Peter Rosël* | Collège Saint Joseph de Maîche. Collection Frac Franche-Comté  
*Not Dead* | Le BAR-QSP | Roubaix
- 2020 *Manteigas-Montreuil, O centro do Cabo do Mondo* | Centre Tignous | Montreuil  
*La mort qui tue* | Fabrika, Université de Besançon  
*Les 5 ans du Satellite* | Frac Franche-Comté | Besançon  
*FlowerPower* | Galerie Réjane Louin | Locquirec  
*Foire Platforms Project* | Le Bar | Roubaix-Athènes.  
*Rose, Flore, Narcisse et Cie* | Musée de Fontenay-le-Comte  
*En live !* | Lycée Condorcet Belfort, Frac Franche-Comté
- 2019 *Nature et jardins de lice* | Le Château d'Angers  
*Les petites fleurs de l'Apocalypse* | Château d'Angers, Musée des Beaux-Arts et d'archéologie Pierre Déchelette de Roanne, le Village Expérimental de Bazouges La Pérouse, Le Mac-Val à Vitry-Sur-Seine, centre d'art contemporain de Pontmain  
*Jardins enchantés Régis Perray - Hicham Berrada* | Chapelle de la Visitation | Thonon-les-Bains  
*Floraison* | Festival Idéklic | Saint-Claude/Frac Franche-Comté  
*Penser le paysage* | Galerie Albert Bourgeois | Fougères  
*Papier peint* | La Box | Le Tampon/La Réunion  
*Vergessen-Warum air nichet elles erinnern* | Musée de l'Histoire | Francfort  
*Survivre ne suffit pas* | Frac Franche-Comté  
*Vicente. O Mito em Lisboa* | Musée Palacio Pimenta | Lisbonne
- 2018 *Les petites fleurs de l'Apocalypse* | Le Transpalette de Bourges, Faux Mouvement à Metz, Galerie Réjane Louin Locquirec, Centre art Les Tanneries, Amily  
*L'été photographique de Lectoure*  
*La Fête de l'eau (FEW)* | Wattwiller  
*La beauté du Monde* | Crypte Sainte-Eugénie | Biarritz  
*Rikiki 2 micro-maxi show* | Galerie Satellite | Paris  
*L'arbre qui cache la forêt* | Frac Franche-Comté-Collège C.Girard Châtillon  
*(Als) tekens in de ruimte* | Galerie Emergent | Veurne, Belgique  
*Penser fleurs* | Galerie Détour | Namur, Belgique  
*L'empreinte de la mémoire* | Musée Georges Garret | Vezoul  
*Working Class Hero, la représentation du travail dans l'art* | Musée Géo Charles | Echirolles
- 2017 *Par les lueurs. Cent ans de guerre* | Le Parvis | Tarbes  
*Pénates : commissariat J-C. Arcos pour Azones* | Nantes  
*Florales* | Satellite Brindeau | Le Havre  
*C.Cattelain, R.Greaffly, R.Perray, Sleppe* | Gallery Jan Colle Gand | Belgique  
*(RE)OUVERTURE* | Musée d'Arts de Nantes  
*En toute Modestie-Archipel Di Rosa* | MIAM Sète  
*Réel Revendiqué* | La Q.S.P. | Roubaix  
*Les Inattendues* | Frac Franche-Comté-Ecomusée du Pays de la Cerise | Fougerolles



## EXPOSITIONS COLLECTIVES (SUITE)

- 2016 *Archipel Di Rosa* | Le MIAM | Sète  
*Du musée des beaux-arts au musée d'arts, l'histoire, deux artistes Luca Gilli - Régis Perray* | L'Atelier | Nantes  
*Par les lueurs. Cent ans de guerre* | Frac Aquitaine | Bordeaux  
*No walk, no work* | Centre Art Contemporain | Yverdon-les-Bains, Suisse  
*Going Under* | Galerie Maubert | Paris  
*Shadoks forever* | Le MIAM | Sète  
*Régis Perray emménage hors les murs, «Au sens propre »* | Musée de Grisolles  
*Rendez-vous à Saint Briac* | Le Village expérimental | Bazouges-La-Pérouse  
*Le geste et le corps en mouvement* | Le Satellite/Frac Franche-Comté
- 2015 *Art[at]work* | Palais abbatial de Saint Hubert | Belgique  
*Matriz Malhoa* | Musée José Malhoa | Caldas da Rainha, Portugal  
*Sans tambour, ni trompette - Cent ans de Guerres (Chap.2)* | Artothèque de Caen  
*Gothic Cinema* | Château Gontier  
*Vide-poches* | Médiathèque de Château Gontier  
*A voir #1 Lara Almarcegui & Régis Perray* | TWO points, maison de quartier Bottière | Nantes  
*Tu nais, tuning, tu meurs* | Musée d'art et d'industrie | Saint-Étienne  
*Time after time* | Anglet  
*Herberia* | Moyen du bord | Morlaix  
*L'art est un travail est un art est un travail est un art* | Satellite Brindeau | Le Havre  
*Chercher le garçon* | MAC/VAL | Vitry-sur-Seine  
*Time after time* | Pamplune, Espagne  
*La répétition* | Frac Franche-Comté | Besançon
- 2014 *Virus* | Netwerk, Centre d'Art Contemporain | Aalst, Belgique  
*Totalement désARconnés: l'habit de château* | Château de Maison-Laffite  
*Paris Champs & Hors Champ* | Galerie des bibliothèques de la ville de Paris  
*Populaire, populaire #3* | Le 6B | Saint Denis  
*Période Blanche* | Galerie Confluence | Nantes  
*Happy Hours* | Galerie Gourvennec Ogor | Marseille
- 2013 *Mirages d'Orient, grenades et figues de barbarie, Chassé-croisé en Méditerranée* | Collection Lambert | Avignon  
*Hybrides II* | Ancien Hôpital général | Douai  
*Les messages de l'art* | Chapelle de l'Oratoire | Nantes  
*Looking for video* | Galerie Claudine Papillon | Paris  
*Monsieur Surleau et le Cyclope* | Musée des ducs de Wurtemberg | Montbéliard  
*Moving Art, The Solo Project* | Art Fair Basel | Suisse
- 2012 *Si j'avais un marteau...* | HAB Galerie | Nantes  
*Des Architectures* | Galerie Gourvennec Ogor | Marseille  
*Voire art et embarras du choix* | AFIAC 2012 | Saint-Paul-Capde-Joux  
*Women at Work* | Caochangdi Photospring Festival | Pékin, Chine  
*Objet Trouvé* | Plataforma Revolver | Lisbonne, Portugal  
*Superpositions* | Tour de Sault | Bayonne  
*Ho ! Haaa* | CCI Marseille Provence | Marseille  
*340t-340g* | Heizer-Perray | LACMA-OBSART (Observatoire du land art) | France / USA
- 2011 *Inauguration* | Galerie Gourvennec Ogor | Marseille  
*Transfer* | Musée des beaux-arts de Nantes  
*Plutôt que rien : démontage*, commissariat de Raphaëlle Jeune en collaboration avec Frédéric Neyrat  
**Maison Populaire de Montreuil**  
*Design Reloaded* | Le B.A.R. | Roubaix  
*Heureux comme Sisyphe* | La Garenne Lemot | Gétigné-Clisson  
*Franchement énérvé !* | Tranfer, Musée des beaux-arts de Tourcoing
- 2010 *Passage* | Museum Ostwall | Dortmund, Allemagne  
*Metamorphosen* | Kunstmuseum Mülheim an der Ruhr | Allemagne  
*Au début, j'étais à la fin / Au début j'étais au but* | Museum Abteiberg | Mönchengladbach  
*Tenir, debout* | Musée des beaux-arts de Valenciennes

## EXPOSITIONS COLLECTIVES (SUITE)

- 2010 +10 | Espace 36 | Saint-Omer  
*Ni fait ni à faire*, projet du Bureau d'Art et de Recherche | La Q.S.P. | Roubaix  
*Marcher* | Le Bon Accueil | Rennes  
*Dont acte* | L'Espace Croisé | Roubaix  
*Afrique, retours d'images* | Biennale d'art contemporain de Gonesse
- 2009 *Poétique du chantier* | Musée-Château | Annecy  
*Architectures transitoires* | Parcours Contemporain de Fontenay-le-Comte  
 << 90' >> | Collection du Fonds régional d'art contemporain de Franche-Comté  
 à la Saline Royale d'Arc et Senans  
 SQ20, Julien Gardair, Julie Legrand et Régis Perray, commissariat de Sophie Brossais  
 Galerie Saint-Jacques | Saint-Quentin  
*L'union fait la force et le désordre la Belgique* | Théâtre le Granit, scène nationale de Belfort  
*Grand Nettoyage*, *La Promesse de l'écran* | Franchise de Bordeaux  
 HOST 2, Régis Perray | Showroom CIVEL | Nantes
- 2008 *Regarde de tous tes yeux, regarde* | Musée des beaux-arts de Dole  
*Collections sans frontières IX. Foyer: langage & espace à la frontière* | CAC | Vilnius, Lituanie  
*Les Travaux du Triangle : Aspirateur, balais, béton, engins, graviers, parpaings* |  
 Le Triangle, Scène conventionnée danse | Rennes  
*L'Eponge est dans la Bergerie* | La Bergerie, lieu d'art contemporain | Bourréac  
*Petits dess(é)lins entre nous* | Galerie d'art de la Ddec | Nantes  
*Ex-Voto: dans l'art contemporain* | Palais du Tau, centre des monuments nationaux | Reims  
*Regarde de tous tes yeux, regarde* | Musée des beaux-arts de Nantes  
*Trinch* | Château de Jau (P-O) | À l'occasion de *La dégelée Rabelais*, organisé par  
 le Frac Languedoc-Roussillon | Jau  
*Valeurs croisées*, Les Ateliers de Rennes / Biennale d'art contemporain | couvent des Jacobins | Rennes  
*Grand Nettoyage*, *Charles & Ray Eames - Régis Perray* | *La promesse de l'écran*, Pierre Leguillon | Paris
- 2007 *Ça fait combien de temps qu'on se connaît ?* Commissariat La Station Mobile | Blockhaus DY10 | Nantes  
*Du feu dans la tête* | La Chapelle des Pénitents | Aniane  
*Architecture et humanité*, carte blanche à Neal Beggs et David Michael Clarke | Centre culturel  
 La Laverie | La Ferté-Bernard  
*Passion de l'été pour l'hiver* | Frac des Pays de la Loire | Carquefou  
*Tuning Bach* au Musée, à l'occasion de "Voyage, voyages : Fais ta valise" 2007-2008 | Centre Ozanam,  
 Direction de l'Enseignement Catholique de Nantes, Musée des beaux-arts de Nantes, Les journées du  
 Patrimoine | Nantes  
*Composite realities* | CCP Melbourne | Melbourne, Australie  
*Les inattendus* | Château de Champlitte  
*Rouge Baiser* | Biennale Estuaire Nantes <> Saint-Nazaire  
*Déplacement*, à l'occasion de la Biennale de l'art contemporain à l'école | Château de la Groulais | Blain  
*Les bouts du bronze*, résidence Amalgame | Frac Franche-Comté | Villers-sur-Port  
*Dispensaire*, Bartleby & Co. invite Supervision | Bruxelles, Belgique  
*Jump* | Théâtre Universitaire | Nantes  
*La mesure du sensible* | Musée Ludwig | Budapest, Hongrie
- 2006 *La chapelle Saint-Prix* | Chapelle Saint-Pry | Béthune  
*Traverser la ville*. Alain Bernardini, Serge Lhermitte, Régis Perray | Cambrai  
*Traverser la ville*. Alain Bernardini, Serge Lhermitte, Régis Perray | Saint-Omer  
*Spirales et labyrinthes*, | Crac Château du Tremblay  
*Le Salon*. Jean Fléaca et Régis Perray | Le Salon | Nantes  
*Festival du court-métrage d'art, Est-ce une bonne nouvelle* | Philippe Laleu | Yokohama, Japon  
*Sous nos pieds et au-dessus de notre tête* | L'Orangerie | domaine de Chamarande
- 2005 Collection 19<sup>e</sup>, 20<sup>e</sup>, 21<sup>e</sup> | Musée des beaux-arts de Nantes  
*Traverser la ville*. Alain Bernardini, Serge Lhermitte, Régis Perray | Musée de Boulogne sur Mer  
*Traverser la ville*. Alain Bernardini, Serge Lhermitte, Régis Perray | Espace Croisé | Roubaix  
*Agir Proche* | Maison de la culture d'Amiens



## EXPOSITIONS COLLECTIVES (SUITE)

- 2005 *La rentrée en sol* | labyrinthe de la cathédrale Notre Dame d'Amiens pour *Agir Proche*  
*Rendez-vous* | Galerie des terreaux | 8<sup>e</sup> biennale de Lyon  
*Papillons et bulles de savon* | Frac Nord-Pas-de-Calais | Dunkerque  
*Art=Vie=Jeu* | Mairie de Dunkerque Malo-les-Bains  
*Les Mots Propres* | Scène nationale de La Roche-sur-Yon  
*La Maison Gueffier*, Résidence d'écriture et exposition | La Roche-sur-Yon  
*Territoires. L'expérience de la nature* | Médiathèque de Challans  
*Le FRAC est à vous [2]* | Centre culturel de Sablé-sur-Sarthe  
*Est-ce une bonne nouvelle chez éof* | éof | Paris
- 2004 *Pume Bylex - Régis Perray* | Espace Croisé | Roubaix  
 Michèle Magema - Régis Perray | Galerie Ipsos-Facto | Nantes  
 Gongju International Biennial of Contemporary Art, Limlip Art Museum | Gongju, Corée du Sud  
*Allotopies* | La station mobile | Rennes  
*Acquisitions 2004* | Le Ring | Nantes  
*Monter au jour*. Amélie Labourdette, Stéphane Pauvret, Régis Perray | Musée des beaux-arts de Nantes  
*De la mer*, Jiro Nakayama – *Le mur des sols*, Régis Perray | Galerie du Cloître, Ecole des beaux-arts de Rennes
- 2003 *1:1 x temps quantités, proportions et fuites* | Frac Bourgogne | Dijon  
*Première vue* | Passage de Retz | Paris  
*Oxymory* | Frac Basse-Normandie | Caen  
*Dust memories* | Swiss Institute | New York, USA  
*Paris pour ne rien faire* | Public > | Paris
- 2002 *Le Livre et l'art : Ma bibliothèque sur mes tapis beloutch* | Le Lieu Unique | Nantes  
*De(s)enchantées* | Espace Croisé/Frac Nord-Pas-de-Calais | Roubaix  
*Territoires Partagés*, carte blanche à Régis Perray | Théâtre Athénor, Espace CIO | Nantes
- 2001 *Le mur des sols*, Création du centre iconographique des sols  
*Je voudrais encore travailler*, à l'occasion des Rencontres Photographiques image/imatge | L'Imprimerie | Pau-Orthez  
*Le détour vers la simplicité : expériences de l'absurde*, Centre d'entraînement pour retourner au Pilat et à Saqqara | Le confort moderne | Poitiers
- 2000 *Le travail, c'est la santé II*, commissariat de KØrl et la Zoo Galerie | Zoo Galerie | Nantes  
*Actif/Réactif, Courir pour aller plus vite, balayer pour aller plus loin* | Le Lieu Unique | Nantes  
*Le travail, c'est la santé I*, commissariat de KØrl et le Bon Accueil | Musée des beaux-arts de Rennes, collection d'Égyptologie  
*De Pontmain vers la Kaaba* | Centre d'Art Sacré Contemporain de Pontmain  
*Gants et grattoirs, Nettoyage de la marée noire de l'Erika* | Loire-Atlantique
- 1999 *Le jour du Seigneur*, action dans le cadre de l'exposition du collectif La Valise | Oudon Station | Oudon  
*Déjeuners sur plaids autour d'une bonne bouteille*, premier déjeuner autour d'un Vouvray 1989,  
 Clos du Bourg 1<sup>ere</sup> Trie | Domaine Huet  
*Retour d'Égypte*, diaporama à l'occasion de Hiatus, par Pierrick Sorin, avec Claude Closky  
 et Max Chrisostomo Coelho | Frac Basse-Normandie | Caen

## COLLECTIONS PUBLIQUES

- 2024 Frac-Artothèque Nouvelle Aquitaine à Limoges  
*Six papiers peints poncés, 26 x 24 cm chacun*
- 2020 Galerie-Artothèque Albert bourgeois de Fougères  
*46° Ponsée Le Cerisier et les montagnes, février 2014, peinture sur toile, 22,5x27,5cm*  
*91° Ponsée La cruche et les deux oranges, juin 2016, huile sur carton, 22x16x0,2cm*
- 2015 Frac Franche-Comté  
*La Patinoire, 2014, estrade de bois récupérée, poncée, lustrée 4 paires de patins de feutres, 18x100x79cm*
- 2011 Collection Kandinsky Musée national d'art moderne-Centre Georges Pompidou  
Ensemble des éditions, catalogues, carnets, cartes postales, cartons...
- 2010 Collection ville de Vélizy-Villacoublay  
*Autoportrait à l'aspirateur, Saint-Quentin 2009, photographie, 50x75cm*
- 2009 Fmac Paris  
*Paris pour ne rien faire, Paris, 13 photographies, chaque photo 20x25cm*
- 2008 Frac Franche-Comté  
*Le balai et sa pelle, Villers sur Port, 2007, bronze*
- Frac Languedoc-Roussillon  
*La balade du balai, Kinshasa, République démocratique du Congo, 2004, vidéo, 40 min*
- 2007 Frac Franche-Comté  
*Balayage de la route occidentale, Gizeh, Egypte, 1999, triptyque photographique, chaque photo 50x75cm*
- 2006 Fonds départemental d'art contemporain de l'Essonne  
*Le sol de l'Orangerie, Domaine départemental de Chamarande, 2006, 5 essences de bois du parc pour 3754 pavés, dimensions variables*
- Frac Franche-Comté  
*Relever l'inscription de la tombe de Marek Kalinowski, Lublin, Pologne, 2003, vidéo*
- 2005 Musée des beaux-arts de Nantes  
*Bataille de neige contre tag nazi (les juifs au gaz), Lublin, Pologne, 2004, vidéo, 3'47''*
- 2004 Frac des Pays de la Loire  
*Centre d'entraînement de patinage artistique, 2000, vidéo, 12'30'', 2004*  
*Patinoire portative, 2002. Prototype N°1 de patinoire portative, bois, 80x110x20cm*  
*Balayer, serpillier, se reposer, 2002, triptyque photographique, chaque photo 80x100cm*  
*Retrouver la terre, 2002, vidéo, 9min*  
*Patinage artistique au musée des beaux-arts de Nantes, 2002, vidéo, 17'58''*  
*Les plus beaux pavés du quai Saint-Félix, Nantes, 2002, vidéo, 10'30''*  
*Nettoyer Brick, Quartier de Malakoff/Pré-Gauchet à Nantes, 2002, vidéo, 14'30''*  
*Effacer tag nazi, Lublin, Pologne, 2003, vidéo, 26 min*
- Artothèque de Nantes  
*Vendeur de balais ambulants, Kinshasa, République démocratique du Congo, photographie contrecollée sur dibon, 100x120cm*  
*Trzepaki (Porte-Tapis), Pologne, photographie contrecollée sur dibon, 60x80cm*



## BIBLIOGRAPHIE

- 2024 *Prédictions* | catalogue de l'exposition | Editions In Fine | H2M et monastère royal de Brou | Bourg-en-Bresse  
*Le parti pris de l'infime, publication de l'exposition* | La Vitrine | Limoges
- 2023 *Légendes botaniques II* | catalogue de l'exposition collective au Château de Menthon-Saint-Bernard  
*Les Mots Propres, extraits exotiques du petit dictionnaire Les Mots Propres* | La Maison des Écritures  
 & Centre Intermondés | La Rochelle
- 2022 *Prendre soin. Restaurer, réparer, de la Renaissance à nos jours* | Musée des Beaux-Arts de Dôle, Édition  
 Mare et Martin  
*Les Mots de la Mort, extraits du petit dictionnaire Les Mots Propres* | pour l'exposition collective  
 « De Profundis Ascendam » et son catalogue éponyme à l'Abbaye de maubuisson  
*Blumen in der kunst des 20. und 21. jahrhunderts FLOWERS !* | Catalogue de l'exposition, musée Ostwall  
 de Dortmund, Editions Hirmer
- 2020 *Quand je serai grand, je serai brocanteur* | Le Radar, Bayeux
- 2019 *Jardins enchantés Régis Perray Hicham Berrada* | Semaine 15.19
- 2017 *Archipel Di Rosa* | Catalogue de l'exposition | Éditions Fage Sète
- 2016 *Régis Perray, L'abbaye Fleurie* - Texte de Florian Gaité | Artpress  
*L'abbaye fleurie* | Catalogue de l'exposition - Textes Julie Crenn | Abbaye de Maubuisson, édition LIENART  
 Bertrand Charles | *Régis Perray ou l'oraison du geste* | Hors d'œuvre n°36
- 2015 Dominique Chauchat | *Régis Perray, poésie du trivial* | Artaïssime n°11  
*Régis Perray, la délicatesse des fleurs* | La Gazette du Val d'Oise  
*Chercher le garçon* | catalogue de l'exposition collective au MAC/VAL
- 2014 Vincent Delaury | *Régis Perray, Les Ponsées* | L'oeil - avril  
 Emmanuelle Gall | *Régis Perray, Les Ponsées* | Télérama - 25 février
- 2013 *Hybrides II* | catalogue de l'exposition  
 Vicente | Travessa da Ermida | Lisbonne, Portugal  
*Les messages de l'art* | catalogue de l'exposition  
 Julie Crenn | *Les pieds sur Terre* | Revue Atlantica 53  
*Mirages d'Orient, grenades et figues de barbarie, Chassé-croisé en Méditerranée* | catalogue de l'exposition
- 2012 Julie Crenn | *Régis Perray /// Guerre économique*  
 Julie Crenn | *Un monde (en)chantier* | Revue Laura 13  
 Claire Moulène | *L'ardu Balai* | Les Inrockuptibles - 12 septembre  
 Emmanuelle Gall | *Des Architectures* | Télérama Sortir - juillet  
 Cathryn Drake | *Street Smart* | Art Forum Diary  
 Pierre-Léon Forté | *Gourvennec Ogor fait entrer l'art contemporain par la voie de garage*, Parnasse - mai  
 Magali Lesauvage | *À Marseille, sous la plage, l'art* | L'exponaute - 24 mai  
 Gwénola Gabellec | *Le Monde de Régis Perray au bout de la rue Duverger* | La Provence  
 Bruno Boigontier | *Galerie on the Docks* | Art et Décoration - n° 478, Mai  
 Emmanuelle Gall | *Régis Perray, Les Bouts du Monde* | Télérama Sortir - avril  
 Arnaud Laporte | *France Culture*, Émission : La Dispute - 28 mars  
 Julie Aminthe | *Régis Perray, Interview* | Parisart.com - 24 mars  
 Julie Crenn | *Régis Perray, Les Bouts du Monde* | Inferno - 22 mars  
 Julie Crenn | *Régis Perray, Les Bouts du Monde* | Parisart.com - 15 mars
- 2011 *Art contemporain : Fiac, Slick, Chic, Art Elysées, Cutlog, Show-Off* | alternatif-art - 24 octobre  
 Géraldine Martens | *Cote Magazine* - n°134, septembre-octobre  
 Luc Jeand'Heur | *Objet de curiosité* | Mécène du Sud - octobre  
 Béatrice Somville | *Maison et déco n°226* - octobre-novembre  
 Diane Amiel | *Inauguration* | Parisart.com - septembre

## **BIBLIOGRAPHIE (SUITE)**

- 2009 *J-M. Colard* | *Raphaël Zarka-Régis Perray: hors-piste* | les Inrockuptibles Hors-Série Tram
- 2008 *Valeurs Croisées* | Catalogue de la Biennale d'art contemporain de Rennes  
*Regarde de tout tes yeux regarde* | Catalogue de l'exposition  
*Joseph K* | Musées des beaux-arts de Nantes et Dole  
*La dégelée Rabelais* | Catalogue de l'exposition collective, édition Méditerranée  
et Frac Languedoc-Roussillon
- 2007 *Composite realities* | Catalogue de l'exposition collective, Editions CCP Melbourne, Australie  
*Autour de Villers-sur-Port*, Carnet de résidence | Frac Franche-Comté  
I.G | *L'âge du Bronze* | L'Est Républicain  
*Né à Nantes comme tout le monde* | Revue 303 N°96
- 2006 *Sur la terre comme au ciel* | un texte de Jean-Marc Huitorel  
*La chapelle Saint-Prix, Béthune* | Édition La pomme à tout faire  
*Le château de Chamarande au-dessus de notre tête*
- 2005 *Traverser la ville* | Catalogue de l'exposition Collective, Edition Espace Croisé  
Eponyme n°1 | Revue, Edition Joca Seria
- 2004 *Urbanisme N°337* | Revue
- 2003 *Lublin* | Edition réalisée lors de la résidence de l'artiste à Lublin, Pologne  
*1:1 x temps quantités, proportions et fuites* | Catalogue de l'exposition, Edition Frac Bourgogne
- 2002 *Sur les sols de Malakoff / Pré-Gauchet* | Edition Frac Pays de la Loire
- 2001 *Je voudrais encore travailler* | Catalogue de l'exposition, Edition Image/Imatge
- 2000 *Actif/Réactif* | Catalogue de l'exposition, Le Lieu Unique, Nantes

## **JURYS EN ÉCOLES D'ARTS**

- 2019 Jury blanc classe préparatoire | Arts Visuels Grand Paris Sud d'Évry
- 2017 Président du jury DNSEP | École Supérieure d'Arts et de Design de Valenciennes
- 2016 Jury DNSEP | École Supérieure d'art et de Design Le Havre
- 2013 Jury des passages en année supérieur des 1<sup>re</sup>, 2<sup>e</sup> et 4<sup>e</sup> année et des Diplômes des 3<sup>e</sup> et 5<sup>e</sup> année  
École Supérieur des Art de Mons
- 2012 Jury DNSEP | École Supérieure d'Arts et de Design de Valenciennes
- 2011 Concours d'entrée | École des Beaux-Arts de Nantes



## CONFÉRENCES, WORKSHOPS

- 2022 Stage arts plastiques « *Ponce-toi de là!* », École d'art de Châtellerault  
 Conférence et workshop, École Supérieure des Arts Saint-Luc de Bruxelles  
 Intervenant séminaire « *Nomadisme des ateliers. Une œuvre-monde* », École des Hautes Études en Sciences Sociales de Paris à l'invitation d'Agnès Callu
- 2020 Conférence dialogue avec Philippe Piguet, Abbaye de Saint-Jacut de la Mer  
 à l'invitation des Ateliers du Plessix-Madeuc
- 2019 Rencontre avec les artistes en résidence au PCP de Saint-Nazaire à l'invitation d'Hélène Cheguillaume  
 Conférence et workshop, Lycée Notre Dame à Challans  
 Conférence et workshop, Collège La Fontaine à Missillac à l'invitation de Bertrand Charles
- 2018 Workshop classe préparatoire, Arts Visuels Grand Paris Sud d'Évry au Domaine Départemental de Chamarande
- 2017 Conférence et workshop, Lycée Saint-Louis de Saint-Nazaire  
 Intervenant journée professionnelle, Le Fresnoy - Studio national des arts contemporains « Artists wanted »  
*Comment s'informer ? Comment travailler ? Comment financer ? Comment diffuser ?* à l'invitation de 50° nord, Tourcoing
- 2016 Conférence et workshop, Collège Gérard Philippe de Carquefou à l'invitation de Hugues Blineau
- 2015 Conférence et workshop, École Européenne supérieure d'art de Bretagne Quimper  
 à l'invitation de Hervé Le Nost et Judith Quentel  
 Intervenant séminaire « *Art et voyage : écriture iconographique du voyage* », Université d'Artois à Arras  
 à l'invitation de de Anne Volvey  
 Conférence et workshop, Lycée agricole LMA du Haut-Anjou de Château Gontier
- 2014 Conférence et workshop « *Mission commando* », École Nationale Supérieurs d'art et de design de Limoges, à l'invitation de Marie-Jeanne Hoffner
- 2013 Conférence, École d'Art du Choletais, classe préparatoire à l'invitation de Carole Rivalain  
 Conférence, Lycée Bel-Air de Fontenay-Le-Comte
- 2012 Conférence et workshop classe ULIS, Lycée Tristan Bernard à Besançon  
 Conférence et atelier « *Corpus Factory* », École Publique Jean de la Fontaine à Antrain avec Le Village, Bazouges-La-Pérouse  
 Conférence et workshop, BTS Design du lycée Jean Monet de Les Herbiers
- 2011 Workshop, École d'Art du Choletais, classe prépa à l'invitation de Manon Tricoire
- 2008 Conférence-formation, Centre Ozanam de l'enseignement catholique de Nantes à l'invitation de Denis lafontaine  
 Conférence et workshop, École Européenne supérieure d'art de Bretagne Rennes à l'invitation de Christophe Viart  
 Evaluation externe Master 1 et 2, Académie Royale des Beaux-Arts de Bruxelles
- 2006 Conférence avec Yvan Le bozec, l'Université d'art de Séoul
- 2004 Conférence, Halle de la Gombe centre culturel français de Kinshasa  
 Conférence avec Jiro Nakayama, École Européenne supérieure d'art de Bretagne Rennes
- 2003 Conférence et workshop, École Nationale Supérieure d'art de Dijon  
 Conférence, École Supérieure d'art et de Design Le Mans à l'invitation de Norbert duffort, Conseiller aux Arts Plastiques à la Drac Pays de la Loire
- 2002 Conférence et workshop, École Supérieure d'art et de Design Le Mans à l'invitation de David Michael Clarke



**LE NAIN NETTOYEUR**  
céramique et balai d'enfant  
pour la FEW 2018 (Fête de l'Eau de Wattwiller) du 10 au 24 juin 2018